



四維學校財團法人  
花蓮縣四維高級中學

114學年度

新進教師研習手冊



# 四維學校財團法人花蓮縣四維高級中學

## 114 學年度「新進教師」研習實施計畫

壹、依據：本校教師校內進修研習辦法暨校務發展計畫辦理。

貳、目的：

- 一、傳承四維優良的文化；強化教師教學準備與班級經營，型塑學習組織與知識分享文化。
- 二、強化教師教育使命感；傳授有效課堂教學秩序管理、教學技巧及班級經營技巧。
- 三、推行各知識管理社群；建立學校知識分享文化，使教師了解學校辦學理念、學校文化、教學環境、行政組織，以提昇教學成效。

參、辦理單位：

一、主辦單位：人事室

二、協辦單位：教務處、學務處、輔導室、實習處、總務處

肆、研習日期：114 年 8 月 27 日(星期三)下午 13:30 至 16:00 時。

伍、研習地點：本校孝親樓數位教室。

陸、參加對象：114 學年度新進教師 9 人。

柒、全程參與本研習活動者，核給研習時數 3 小時。

捌、研習內容：(日程表詳如附件)

- 一、進行方式：專題講座、經驗分享等多元化方式。
- 二、課程規劃：專題演講、教學資源簡介、教師備課教戰守則、班級經營、輔導工作、行政配合。

玖、本計畫經校長核可後實施，修正時亦同。

# 四維學校財團法人花蓮縣四維高級中學

## 114 學年度新進教師研習日程表

日期:114 年 8 月 27 日(星期三)

時間		項目	主講人	備註
13:20-13:30	10分鐘	報 到	人事室	
13:30-13:45	15分鐘	<相見歡> 介紹新進教師	蔡忠和校長	
13:45-14:00	15分鐘	董事長訓勉—用心成良師	黃淑怡董事長	
14:00-14:40	40分鐘	做好教學準備~上有準備的課	彭睦清主任	
14:40-14:50	10分鐘	休 息	人事室	
14:50-15:30	40分鐘	建立共識同心同行 良好師生互動-凝聚向心力	楊祺霖主任 陳慧萍組長	
15:30-15:50	20分鐘	真愛學子關懷弱勢全面認輔	林育嫻組長	
15:50-16:00	10分鐘	校長結論	蔡忠和校長	

1. 新進教師研習講習資料網頁 [https://www.swsh.hlc.edu.tw/ischool/publish\\_page/472/](https://www.swsh.hlc.edu.tw/ischool/publish_page/472/)。
2. 學校官網相關網頁訊息請教師研習課程前先行瀏覽。
3. 依職業安全衛生法規，請新進教師研習前完成校園職業安全計畫瀏覽  
[https://www.swsh.hlc.edu.tw/ischool/publish\\_page/620/?cid=18025](https://www.swsh.hlc.edu.tw/ischool/publish_page/620/?cid=18025)。
4. 安全衛生履歷智能雲-註冊(私人 email)-登入-線上課程完成職業安全教育訓練，登入後完成報名-觀看課程-測驗-獲得時數-取得證明並寄交人事室登載(tea96@swsh.hlc.edu.tw)。

# 四維學校財團法人花蓮縣四維高級中學 114 年新進教師名冊

序	單位	姓名	性別	生日	學歷	最高學歷
1	普一乙	黃語慈	女	90 年 10 月 2 日	花蓮女中 國立臺灣師範大學	學士
2	綜 103	彭威鳴	男	79 年 3 月 29 日	四維高中餐飲科 大漢技術學院觀光事業管理系 健行科技大學國際企業管理所 國立東華大學教育行政管理所	碩士
3	綜 104	陳羿文	女	86 年 3 月 29 日	私立光仁高級中學 銘傳大學應用日語系 銘傳大學應用日語系碩士	碩士
4	綜 105	溫語霈	女	69 年 9 月 29 日	四維高中會計科 國立澎湖科技大學觀光事業管理科 私立朝陽科技大學休閒事業管理系 私立中國文化大學觀光事業管理研究所	碩士
5	綜 106	吳承憲	男	74 年 6 月 7 日	樹林高中 實踐大學食品營養暨保健生技學系	學士
6	英文專任教師	翁筱婷	女	66 年 9 月 15 日	文藻外語科技大學西班牙文系 慈濟大學教育研究所	碩士
7	商資日學程主任	林筱芳	女	68 年 7 月 21 日	中山女高 國立東華大學經濟學系	學士
8	文書組長	謝沂育	女	76 年 2 月 13 日	四維高中普通科 中華大學行政管理系 國立東華大學教育行政研究所	碩士
9	體育專任教師	丁子琦	男	81 年 7 月 8 日	穀保家商普通科 私立健行科大土木工程系	學士

# 目錄

壹、董事長訓勉—用心成良師.....	5
貳、對四維新進教師的經驗分享與期許.....	6
參、做好教學準備~上有準備的課.....	7
肆、建立共識同心同行良好師生互動-凝聚向心力 .....	39
伍、真愛學子關懷弱勢全面認輔.....	54

# 壹、 董事長訓勉—用心成良師

- 一、 歡迎加入四維大家庭，共同為有緣四維學子付出。
- 二、 今年新進教師 9 人，碩士(5)、大學高學歷本科系優秀教師。
- 三、 新進教師充滿熱情活力，今年行政團隊大力推薦新進教師擔綱新生班導師，暑假期間看見行政團隊、傳燈老師用心帶領，八月份完成新生註冊及家訪，逐步對四維帶班的要求更深的了解，請新進教師要持續以熱誠用心學習，每一位都是良師。
- 四、 從幼稚園至國中約有 68 位教師，所以高中教師的素養，關係到學生對學校的信心，新進教師經驗不足，一定要積極用心備課，每一堂課都有準備(資深教師一小時的課程要備課三小時，新進教師一小時課程要備課六小時)。
- 五、 良師的條件：
  - (一) 具備專業知能，引導學生學習。
  - (二) 慈悲心、智慧力—有能力的愛。
  - (三) 品格道德可做為學生典範。
  - (四) 用心、熱誠、有親和力。
  - (五) 不斷自我進修，終身學習。
  - (六) 良好師生關係(三分師徒，七分朋友)。
  - (七) 帶班、教學被學生、家長、學校接受。
  - (八) 歡喜付出，優秀是教出來的。
- 六、 私立學校雖然辛苦，但更有意義，希望老師不要把私校當做跳板，存著過水的工作態度，如此對學生、對學校都不公平。教育工作是「給」的工作，而不是「取」的工作。
- 七、 本校學生入學成績落差懸殊，在教導上須花費更多的愛心與時間，以差異性教學，兼顧每位學生，把每一位學生帶上來。
- 八、 本校特色，組織單純，沒有股東，董事長、校長秉持純正理念辦學，聘請優良師資，添購新穎設備，花蓮家長肯定校風良好、升學、技能成效卓著的學校。
- 九、 以佛法治校，全體教職深受佛法因果、無常、慈悲、緣份義理影響，一心在學校，全心在學生，將四維當做道場，修行教好帶好他人子弟。
- 十、 曾國藩說：「教人子，先教做人。」；書可以慢慢讀，技能可以慢慢學習，做人教不好，前途就堪慮。期許新進教師在教育路上，多用心；發願成為學生的貴人良師，讓學生踏出社會能被人接受接納。

## 貳、對四維新進教師的經驗分享與期許

主講人：蔡忠和校長

- 一、首先歡迎 9 位新進教師加入四維團隊。
- 二、教書是件非常不容易的工作。教書難，就像要把別人的錢從他的口袋拿到你的口袋一樣的困難。初任教職教師的正確初心，豐富學經歷，專業能力，只要用心、付出、認真，就一定可以把書教好。
- 三、教師要上有準備的課，師生才會有良好互動，授課的內容要生動活潑，讓學生充滿興趣。一定要用心備課，用愛心、耐心輔導，學生的高中生涯只有一次，每一堂課程也只有一次，不能重來，每位教師應心存善念，用心教好每位學生。
- 四、四維學生素質落差很大。升學班素質高，授課要充分準備、熟悉教材內容，瞭解考試趨勢，才能獲得學生接受認同，不辜負家長殷切期許。非升學班，學生素質對英、數學學習成就低，教師須努力整理出簡單易懂、實用的教材內容，避免打擊他們的學習意願，導致厭惡學習。我們無論升學、技能及多元學習競賽等都要建立學習的動機，提昇自信心，祛除自卑感。
- 五、本校推展佛法教育，不是鼓勵教師吃素、點香拜拜。而是希望藉由佛法因果、無常、緣份義理，引發教師慈悲心懷，善待學子，教育工作是一份給(Give)而不是取的工作，只有具備慈悲心懷，才能心甘情願、歡喜付出。本校推展「做好事、說好話、存好心」三好校園，並落實在日常生活中。
- 六、本校辦學純正，獨資興學，沒有股東，為永續發展，已故老董事長用生命辦學，接任黃淑怡董事長傳承父志，全心全力提昇四維位階，照顧有緣學子，尊重師長。我們對於認真、付出、用心的好老師，非常尊重，把他們當做瑰寶，期許每位新進教師都能成為優秀教師及學生的貴人。
- 七、研習會結束，即將正式開學，你們就要登上講台授課，導師一任三年，任課班級也以三年接續為原則。一件非常重要的事情，是千萬不能讓學生覺得你是新手上路，沒有經驗，更不能第一堂課就言語乏味、內容單調，讓學生第一印象就感受到，四維教師比不上國小到國中所接觸過的 68 位教師。所以一定要「慎於始」，做有準備的上課。
- 八、最後以一位資深校長勉勵新進教師的六字箴言共勉「看、聽、想、問、做、學」善用眼看、耳聽、腦想、嘴問、手做、心學，自我精進，提昇教學效能。

# 參、做好教學準備~上有準備的課

(報告人：彭睦清老師)

## 一、改變生命的教學

一個成功的團隊，總有一群認真熱忱的成員在努力工作；一所偉大的學校，總有一群充滿愛心的老師在默默付出。教師要懂得累積課堂中的得與失，珍惜生活上的感動。有些事，不是因為看到希望才堅持，而是因為堅持了才看到希望。

身為教師，首先必須是位不斷學習者。在專業知識、教學技巧、人格涵養及人際互動上持續成長與改變。一旦今日停止成長，明日便可能停止教學。

你如何解讀環境、如何創造並把握機會，往往取決於你對自己的期待。我有什麼能力？我要成為怎樣的老師？我是否真心熱愛我的工作？施教並非選擇權，學生的程度差異不是重點，教師的熱情、使命感與企圖心才是教學過程的核心。幫助別人，往往也是成就自己。

## 二、如何做準備？

教師應秉持「一小時課程，三小時備課」的精神，並以「三查」為後盾，將阻力化為助力。

### (一) 認清學生特質，做有效教學（教學計畫、教學綱要）

期初完成教學計畫，並依據每堂課擬定綱要，使學生獲得最有效的學習，同時累積個人教學檔案。

### (二) 成功的課堂管理，展現教學成效（查堂）

堅守紀律原則，面對抗拒的學生要有方法。透過觀察與走動，善用教室空間，降低管理阻力；以教導引領學習，培養正確學習態度，讓成效自然展現。

### (三) 掌握教學進度，引發學習動機（查進度）

主題明確、教材熟悉，讓教學活動流暢進行。循序漸進的教學節奏，能引導學生專注並維持動力。

### (四) 強化學生記憶，規劃課後複習（查作業）

透過作業與評量，了解學生學到什麼，同時檢視自我教學的成效，並適時調整，實現教與學的雙贏。

### (五) 了解考試趨勢，勤做教材補充（升學成效）

掌握命題趨勢，選擇合適的補充教材，靈活運用授課技巧，協助學生掌握重點、培養解題能力，進而提升考試表現。



## （六）有教無類理念，開發學生潛能（技能檢定）

有教無類不代表忽略差異，而是結合「因材施教」，尊重學生的特質與速率，給予適性引導。幫助低成就學生突破困境，正是教師的動力與價值。

## （七）創新班級氣氛，營造學習環境

良好的師生互動能建立歸屬感。教師應投放「創意的魚餌」，設計多樣化的學習方法，讓學生在興趣與能力範圍中被激發學習熱情。

## （八）善用教育資源，AI 生成式工具運用得宜

在數位時代，教師不僅要熟悉傳統教材，更應學會善用教育資源與生成式 AI 工具。AI 能協助備課、產生題庫、模擬案例、快速整理教材，甚至協助學生進行自主學習。然而，AI 工具並非取代教師，而是輔助提升效率與創意的利器。教師需具備判斷力，將 AI 所提供的內容與自身專業結合，篩選、修正並加以引導，避免依賴或濫用。若能運用得當，AI 將使備課更精準、教學更生動，並幫助學生接軌未來所需的數位素養。

文字：ChatGPT、Claude → 教案與教材好幫手

圖像：MidJourney、DALL·E → 海報與插圖快速生成

影音：Runway、Synthesia → 教學影片一鍵製作

簡報：Gamma、Canva AI → 簡報教材自動生成

語音：Whisper、DeepL → 語音轉錄與翻譯

數據：Gradescope、Knewton → 學生評量與回饋

## 三、結論

四維的孩子或許不是最聰明、最優秀，但我們有責任把他們教好。唯有「用心備課」與「熟能生巧」，才能引發學生的學習動機，提升教學成效，並建立教師的專業形象與尊嚴。

每一位老師，在任何時刻，只要願意，都能做到。相信自己能有創造與收穫；相信自己能成為學生與同儕的養分；相信自己能成為學生生命中的貴人。



	<b>目錄</b> CONTENTS	<b>01 課程地圖與課程規劃</b> <b>02 考試制度與入學管道</b> <b>03 多元輔導措施</b> <b>04 免費線上資源</b>
---	-----------------------	--

	<b>目錄</b> CONTENTS	<b>01 課程地圖與課程規劃</b>
		02 考試制度與入學管道
		03 多元輔導措施
		04 免費線上資源











**普通科三年課程地圖-部定必修、校訂必修**

學生選擇	「品格力」、「基學力」、「專業力」、「創新力」、「人文力」、「整合力」					
	高一 一上	高一 一下	高二 二上	高二 二下	高三 三上	高三 三下
部定必修	國語文4	國語文4	國語文4	國語文4	國語文4	會考3
	英語文4	英語文4	英語文4	英語文4	英語文2	美術1
	數學A 4	數學A 4	數學A 4	數學A 4	會考1	藝術生活1
	歷史2	歷史2	數學B (4)	數學B (4)	美術1	家政1
	地理2	地理2	歷史2	歷史(2)	藝術生活1	體育2
	公民與社會2	公民與社會2	地理(2)	地理2	家政1	
	物理2	化學2	公民與社會2	公民與社會2	體育2	
	生物2	地球科學2	物理2	化學(2)		
	生命教育1	生涯規劃1	音樂(2)	音樂2		
	生涯科技2	資訊科技2	美術1	美術1		
	體育2	體育2	健康與護理1	健康與護理1		
	全民國防教育1	全民國防教育1	體育2	體育2		
	本土語文/臺灣手語2					
校訂必修	校定必修共4學分					
	後山厚閱讀1	後山厚閱讀1	英文繪本與創作1	英文繪本與創作1		

## 普通科三年課程地圖-自然組 / 社會組選修

自然組 加 深 選 修			物理-力學2	物理-力學二與熱學2	英語聽講2	各類文學選讀2
			化學-物質與能量2	化學-物質構造與反應率2	數學甲4	專題閱讀與研究2
			生物-細胞與遺傳1	生物-細胞與遺傳1	物理-波動、光及聲音1	英文閱讀與寫作2
			本土語文口語溝通與表達(國南語文)(2)		物理-電磁現象一2	英文作文2
			本土語文口語溝通與表達(客家語文)(2)		化學-化學反應與平衡一2	數學甲4
					化學-有機化學與應用科技1	物理-波動、光及聲音1
					生物-生命的起源與生物體的構造與功能2	物理-電磁現象二與量子現象2
					生物-動物體的構造與功能2	化學-化學反應與平衡二2
					地理科學-大氣、海洋及天文2	化學-有機化學與應用科技1
						生物-生態、演化及生物多樣性2
社會組 加 深 選 修			探究與實作：歷史學探究(2)	探究與實作：歷史學探究2	英語聽講2	各類文學選讀2
			探究與實作：地理與人文社會科學探究2	探究與實作：地理與人文社會科學探究(2)	數學乙4	專題閱讀與研究2
			探究與實作：公共議題與社會探究(2)	探究與實作：公共議題與社會探究(2)	族群、性別與國家的歷史3	英文閱讀與寫作2
			本土語文口語溝通與表達(國南語文)(2)		空間資訊科技3	英文作文2
			本土語文口語溝通與表達(客家語文)(2)		現代社會與經濟3	數學乙4
						科技、環境與藝術的歷史3
						社會環境議題3
						民主政治與法律3

## 普通科三年課程地圖-多元選修、彈性選修

多元 選 修	閱讀寫作1	閱讀寫作1	音樂1	音樂1	生活中的科學(2)	生命之學-海洋(2)
	西洋文學作品欣賞(1)	英語冒險小說選讀(1)	文青系熱門-花蓮作家作品選讀1	文青系熱門-花蓮作家作品選讀1	中古歐洲黑死病下的恐懼1	中古歐洲黑死病下的恐懼1
	科學閱讀與小智識(1)	科學閱讀與小智識(1)	IYPT和科展的探索(1)	IYPT和科展的探索(1)	現代公民素養(1)	現代公民素養(1)
	花蓮縣史(1)	花蓮縣史(1)	古代市民生活多樣化研究(1)	台灣教育新風貌-從學運起(1)	中臺西吃色香味創意饗宴(2)	中臺西吃色香味創意饗宴(2)
	電影與機車的邂逅(1)		法庭人生(1)	法庭人生(1)	寶島地很大1	寶島地很大1
			電影中的公民(1)	電影中的公民(1)		
			世界美食大探索(1)	世界美食大探索1		
			APCS健體訓練2	APCS健體訓練2		
			藝旅達人模範行(2)	藝旅達人模範行(2)		
			基礎程式設計(2)			
特殊需求	學習策略(4)	職業教育(4)	學習策略(4)	職業教育(4)	學習策略(4)	職業教育(4)
	彈性學習	3	3	3	3	3
	團體活動	2	2	2	2	2

### 綜合型課程計畫書線上路徑

四維 高中	• <a href="http://www.swsh.hlc.edu.tw/home">http://www.swsh.hlc.edu.tw/home</a>	
行政 單位	• 教務處：教學組	
課程計 劃書	• 114綜合型課程計畫書	
對應 頁數	• 課程地圖：P.15	





## 綜合科三年課程地圖

國立臺南大學附屬高級中學									
學年	學期	第一學期	第二學期	第三學期	第四學期	第五學期	第六學期	第七學期	第八學期
國文	第一學期	第一學期	第二學期	第三學期	第四學期	第五學期	第六學期	第七學期	第八學期
	第二學期	第一學期	第二學期	第三學期	第四學期	第五學期	第六學期	第七學期	第八學期
數學	第一學期	第一學期	第二學期	第三學期	第四學期	第五學期	第六學期	第七學期	第八學期
	第二學期	第一學期	第二學期	第三學期	第四學期	第五學期	第六學期	第七學期	第八學期
英語	第一學期	第一學期	第二學期	第三學期	第四學期	第五學期	第六學期	第七學期	第八學期
	第二學期	第一學期	第二學期	第三學期	第四學期	第五學期	第六學期	第七學期	第八學期
歷史	第一學期	第一學期	第二學期	第三學期	第四學期	第五學期	第六學期	第七學期	第八學期
	第二學期	第一學期	第二學期	第三學期	第四學期	第五學期	第六學期	第七學期	第八學期
地理	第一學期	第一學期	第二學期	第三學期	第四學期	第五學期	第六學期	第七學期	第八學期
	第二學期	第一學期	第二學期	第三學期	第四學期	第五學期	第六學期	第七學期	第八學期
公民	第一學期	第一學期	第二學期	第三學期	第四學期	第五學期	第六學期	第七學期	第八學期
	第二學期	第一學期	第二學期	第三學期	第四學期	第五學期	第六學期	第七學期	第八學期
體育	第一學期	第一學期	第二學期	第三學期	第四學期	第五學期	第六學期	第七學期	第八學期
	第二學期	第一學期	第二學期	第三學期	第四學期	第五學期	第六學期	第七學期	第八學期
音樂	第一學期	第一學期	第二學期	第三學期	第四學期	第五學期	第六學期	第七學期	第八學期
	第二學期	第一學期	第二學期	第三學期	第四學期	第五學期	第六學期	第七學期	第八學期
美術	第一學期	第一學期	第二學期	第三學期	第四學期	第五學期	第六學期	第七學期	第八學期
	第二學期	第一學期	第二學期	第三學期	第四學期	第五學期	第六學期	第七學期	第八學期
自然	第一學期	第一學期	第二學期	第三學期	第四學期	第五學期	第六學期	第七學期	第八學期
	第二學期	第一學期	第二學期	第三學期	第四學期	第五學期	第六學期	第七學期	第八學期
資訊	第一學期	第一學期	第二學期	第三學期	第四學期	第五學期	第六學期	第七學期	第八學期
	第二學期	第一學期	第二學期	第三學期	第四學期	第五學期	第六學期	第七學期	第八學期
其他	第一學期	第一學期	第二學期	第三學期	第四學期	第五學期	第六學期	第七學期	第八學期
	第二學期	第一學期	第二學期	第三學期	第四學期	第五學期	第六學期	第七學期	第八學期

## 彈性學習規劃

一年級

本土語言  
2學分  
(18週)

+

充實增廣  
/補強性  
(18週)

二年級

第一門  
微課程  
(9週)

+

第二門  
微課程  
(9週)

+

第三門  
微課程  
(9週)

+

第四門  
微課程  
(9週)

+

自主學習  
(18週)

彈性學習規劃	
選手培訓	•技能競賽、專題製作、科學展覽、語文競賽.....等
自主學習	•高二上學期, 18週
充實課程	•學生選課手冊P63-71 •全學期(18週)、週期性(9週)
特色活動	•三好日服務學習、歲末圍爐、校親感恩活動、愛心義賣.....等



	目錄 CONTENTS
	01 課程地圖與課程規劃
	<b>02 考試制度與入學管道</b>
	03 多元輔導措施
	04 免費線上資源

## 普通科考試制度

考試名稱	評量能力	辦理考科	命題範圍
學科能力測驗	基本核心能力	國文(含寫作)、英文 數學A、數學B 社會、自然	部定必修
分科測驗	關鍵學科能力	數學甲、物理、 化學、生物、歷史 地理、公民與社會	部定必修 + 部定加深加廣 選修

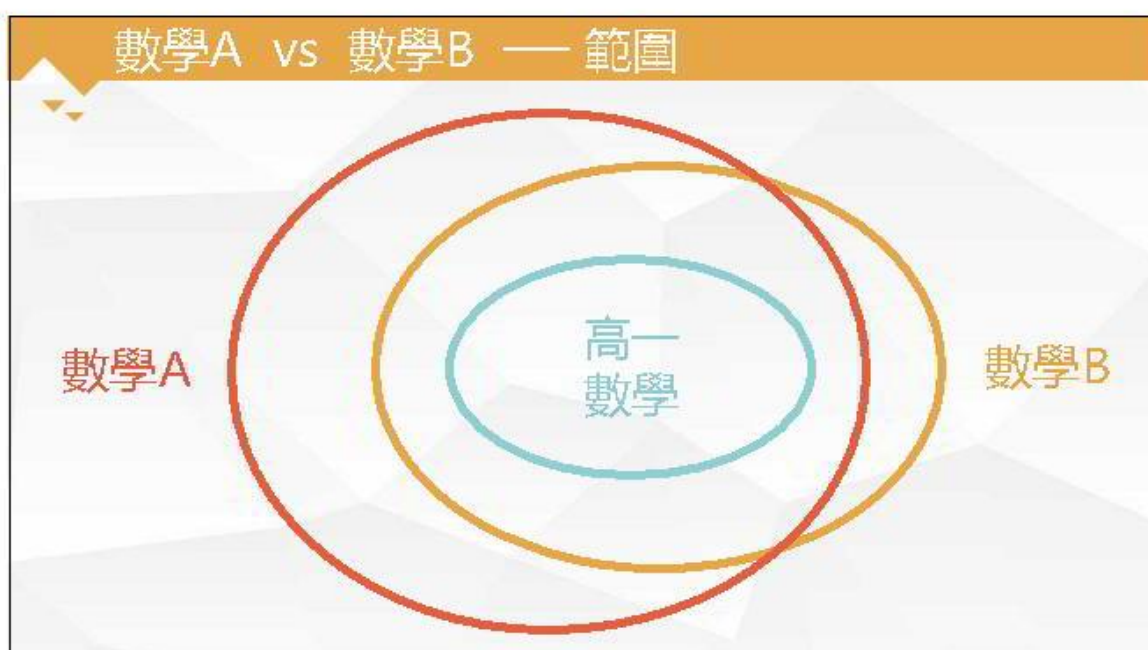
## 適用入學管道

	繁星推薦	申請入學	分發入學
學科能力測驗(X)	參採	參採	參採
分科測驗(Y)	-----	-----	參採
綜合學習表現(P)	參採(在校成績)	參採	-----

▶ 繁星推薦：參採科目必修成績與學業成績總平均

▶ 個人申請：參採學習歷程檔案或自辦甄試

數學A vs 數學B — 單元			
<b>高一上</b> ▲數與式 ▲直線與圓 ▲多項式		<b>高一下</b> ▲數列與級數 ▲一維、二維數據分析 ▲排列組合、古典機率 ▲廣義角的三角比	
<b>高二上A</b> ▲三角函數 ▲指對數函數 ▲平面向量	<b>高二上B</b> ▲三角函數圖形 ▲指對數函數 ▲平面向量	<b>高二下A</b> ▲空間向量 ▲空間中平面與直線 ▲條件機率與獨立事件 ▲矩陣	<b>高二下B</b> ▲空間向量 ▲矩陣 ▲條件機率與獨立事件
<b>高三選修甲(上)</b> ▲微分 ▲數列極限與無窮等比 ▲積分 ▲分佈與統計	<b>高三選修乙(上)</b> ▲線性規劃 ▲微分 ▲積分	<b>高三選修甲(下)</b> ▲複數平面 ▲二次曲線	<b>高三選修乙(下)</b> ▲分佈與統計 ▲複數






## 數學A vs 數學B ——對應十八學群

- ▶ 數學A = 高數學需求  
≠ 數甲、自然組、第二類組
- ▶ 數學B = 低數學需求  
≠ 數乙、社會組、第一類組、縮減範圍的數A

## 數學A vs 數學B —— 對應十八學群


資訊 A B	工程 A	數理化 A	醫藥衛生 A B	生命科學 A	生物資源 A B
地球環境 A	建築設計 A B	藝術 B	社會心理 A B	大眾傳播 B	外語 B
文史哲 B	教育 A B	法政 A B	管理 A B	財經 A B	遊憩運動 B

## 數學A vs 數學B —— 如何選擇




**課程諮詢**

探索相關領域課程



**適性輔導**

了解個人特質取向



**認識學系**

確認科系所學內容

## 數學A vs 數學B

### 【參採數A】最多的學群

- ★ 【111個人申請】資訊學群264系，113系參採數A
- ★ 【111個人申請】工程學群398系，302系參採數A
- ★ 【111個人申請】數理化學群140系，124系參採數A
- ★ 【111個人申請】醫藥衛生學群194系，109系參採數A
- ★ 【111個人申請】生命科學學群95系，53系參採數A
- ★ 【111個人申請】生物資源學群43系，25系參採數A
- ★ 【111個人申請】地球與環境學群49系，29系參採數A

### 【參採數B】最多的學群

- ★ 【111個人申請】教育學群114系，66系參採數B
- ★ 【111個人申請】財經學群207系，93系參採數B

## 111個人申請 學測參採 數AB 2122校系大公開

### 【不參採數AB】最多的學群

- ★ 【111個人申請】建築與設計學群135系，101系不參採數AB
- ★ 【111個人申請】藝術學群96系，87系不參採數AB
- ★ 【111個人申請】社會與心理學群103系，53系不參採數AB
- ★ 【111個人申請】大眾傳播學群66系，51系不參採數AB
- ★ 【111個人申請】外語學群120系，103系不參採數AB
- ★ 【111個人申請】文史哲學群113系，93系不參採數AB
- ★ 【111個人申請】法政學群92系，51系不參採數AB
- ★ 【111個人申請】管理學群331系，167系不參採數AB
- ★ 【111個人申請】遊憩與運動學群118系，81系不參採數AB
- ★ 【111個人申請】9個不分系，4系不參採數AB

數學A vs 數學B —— 查詢管道

<https://www.unews.com.tw/News/Info/4770>

111學測參採數AB  
2122校系大公開






## 特殊選才

### 招生對象

- 具特殊才能  
(單科資優、  
全國競賽、  
特殊優良行為)
- 不同教育資歷  
(如：境外生、  
新住民)

### 招生方式

- 各大學獨招，  
自訂招生條件

### 招生日程

- 簡章：10~11  
月各校公告
- 招生：12月
- 放榜：1月

### 限制條件

- 經特殊選才且  
完成報到之考  
生，未於期限  
內放棄，不得  
參加其他入學  
管道。

## 繁星推薦

### 報名資格

- 全程就讀同一  
所高中的應屆  
畢業生

### 成績限制

- 五學期在校成  
績前50%

### 招生日程

- 簡章：12月
- 報名：3月
- 放榜：4月

### 限制條件

- 經繁星推薦錄  
取生無論放棄  
與否，皆不能  
參加當年度  
「個人申請」  
招生



## 個人申請

報名資格	招生方式	招生日程	限制條件
-參加學測 -參加英文聽力測驗(部分科系)	-參採學測成績及綜合學習表現 -第一階段篩選 -第二階段甄試	-簡章：12月 -報名：3月 -面試、上傳資料：4~5月 -放榜：6月	-至多申請6個校系

校系分則									
國立臺灣大學 數學系		學測、英語聽懂方式		甄選總成績採計方式及佔總成績比例					甄選總成績同分參酌之順序
		第一階段		第二階段					
		科目	檢定 備註	學測成績 採計方式	佔甄選總 成績比例	指定項目	檢定	佔甄選總 成績比例	
校系代碼	001092	英文	簡楷	--	--	審查資料	--	45%	一、數學筆試 二、審查資料
招生名額	13	數學A	頂楷	3	0%	數學筆試	--	55%	
性別要求	無	自然	頂楷	10	--				離島外加名額縣市別限制
預計甄試人數	39								
原住民族外加名額	無								(無)
離島外加名額	無								
原住計畫外加名額	無								
指定項目甄試費	1500	指定 項目 內容	審 查 資 料	項目：簡評紀錄(A)、評鑑學習成果(B)、多元表現(T、J、N)、學習歷程自述(O、P)、其他(R,具備完整高中數學能力、S,數學思考與證明的訓練、T,推簡信) ※項目內容詳參簡章「甄、分則」乙、審查資料項目內容對照表(第2頁)。 說明：1.簡評紀錄(A)：審查數學科目及其加緊加進修表現。2.多元表現(T、J、N)：參加與數學相關競賽表現品優之三次成績、其他可資證明適合就讀本系之表現優良事蹟品優三項、作品心得(J,N為限)。前述3項須至少擇一提供。3.其他(R,S)所須繳之數學學習自述書以及(T)推薦信格式請至本系網頁下載。推薦信請送甄選會上傳系統提交。					
寄發(或公告)指定項目甄試通知	112.3.30			1.考試時間：5月21日(日)10:00-12:00筆試(一)、14:00-16:00筆試(二)。兩場都要參加。 2.筆試地點：試場位置於考前一日公告於本系網頁。					
繳交資料截止	112.5.7			3.數學筆試以高中教材為主，但不限高中教材，內容涵蓋：中學代數(整數、多項式、三角函數、數列級數、排列組合等)、中學幾何(平面幾何、空間解析幾何、向量、圓錐曲線等)、微積分(單變數)和線性代數(線性聯立方程式、矩陣、行列式等)等。					
指定項目甄試日期	112.5.21								
榜示	112.6.5								
錄取錄取通知截止	112.6.31								
同級分(分數)超額錄取方式		一、學測英文、數學A、自然之級分總和 二、學測自然級分 三、學測英文級分							
備註		1.本系參加校內聯合分發，請見「本校重要事項說明」。 2.聯絡電話：(02)33662815。 3.本系網址：http://www.math.ntu.edu.tw/ 4.通過第一階段篩選者，請務必於報名前至https://reg.acs.ntu.edu.tw/t112app.asp詳閱本校招生須知，報名及繳費至5月7日止。							

校系分則										
國立臺灣大學 法律學系法學組		學測、英聽簡章方式			甄選簡章或甄選方式及佔總成績比例				甄選簡章或甄選方式之標準	
		第一階段			第二階段					
		科目	備定	簡選標準	學測成績採計方式	佔甄選總成績比例	備定項目	備定標準		佔甄選總成績比例
系系代碼	001402	國文	頂標	3	*1.00	40%	審定資料 口試	-- 70分	30% 30%	一、學測英文部分 二、學測國文部分 三、學測數學B部分 四、學測社會部分 五、學測外加名額無市別限制 六、學測外加名額無市別限制
招生名額	17	英文	頂標	3	*1.00					
性別要求	無	數學B	頂標	--	*1.00					
預計甄試人數	51	社會	頂標	--	*1.00					
應生界外加名額	1									
應生界外加名額	無									
應生界外加名額	無									
備定項目甄試日期	110.5.02									
審定(或公告)備定項目甄試日期	111.3.31	審定項目：修課紀錄(A)、課程學習成果(B、C)、多元表現(F、M、N)、學習歷程自述(O、P、Q)、其他(來自備) 甄選簡章內簡章參照本簡章「甄、分則」之、審定資料項目內簡章參照(簡章)								
審定資料截止	111.5.10	說明：審定資料內容不得透露學科能力測驗成績。								
備定項目甄試日期	111.5.28	甄試：口試時間：5月18日(六)。								
備定	111.6.6	甄試：口試時間：地點：5月27日(五)14:00起在本系網站公告。不另通知。								
將成績備置截止	111.6.1	甄試：口試成績共70分不予錄取。								
內附方式(方式)甄選簡章方式		一、學測國文、英文、數學B、社會之簡章簡章 二、學測英文簡章 三、學測數學B簡章 四、學測國文簡章								
備註		1.參加聯合分發：本系參加校內聯合分發，請見「本校重要事項說明」。2.聯絡電話：(02)3366-7281。3.本系網址： <a href="http://www.law.ntu.edu.tw">http://www.law.ntu.edu.tw</a> 。4.本系已報畢學分及課程要求均完全符合。5.通過第一階段甄選者，請於公告報名前至 <a href="http://reg.acs.ntu.edu.tw/111app">http://reg.acs.ntu.edu.tw/111app</a> 詳閱本校報名須知。報名及繳費至5月10日止。								

考試分發			
報名資格	招生方式	招生日程	限制條件
-參加學測或分 科測驗  -參加英文聽力 測驗(部分科系)	-參採學測或分 科測驗成績	-簡章：12月  -報名：6月  -考試：7月  -填志願、 放榜：8月	無

## 綜合科考試制度

**四技二專統一入學測驗考試 25群類 考試科目表**

代碼	群類名稱	共同科目	專業科目	主要招生科系領域
1	機械群	●國文 ●英文 ●數學 (C)	●機械原理、機械力學 ●機械製造、機械基礎實習、機械製圖實習	包含機械工程、自動化工程、模具工程等相關科系。
2	動力機械群	●國文 ●英文 ●數學 (C)	●應用力學、引擎原理、底盤原理 ●引擎實習、底盤實習、電工電子實習	包含車輛工程、航空工程、造船工程等動力機械相關科系。





## 特殊選才

### 招生對象

- 具特殊才能  
(單科資優、  
全國競賽、  
特殊優良行為)
- 不同教育資歷  
(如：境外生、  
新住民)

### 招生方式

- 各大學獨招，  
自訂招生條件

### 招生日程

- 簡章：10~11  
月各校公告
- 招生：12月
- 放榜：1月

### 限制條件

- 經特殊選才且  
完成報到之考  
生，未於期限  
內放棄，不得  
參加其他入學  
管道。

## 技優保送

### 報名資格

- 國際競賽成績  
優異或擁有國  
手資格
- 全國技藝競賽  
前三名

### 招生方式

- 繳交相關證明  
文件

### 招生日程

- 簡章：12月
- 報名：2月
- 繳費、填志願  
、放榜：3月

### 限制條件

- 至多選填50個  
志願

## 繁星推薦

### 報名資格

- 全程就讀同一所高中的應屆畢業生

### 成績限制

- 五學期在校成績前30%

### 招生日程

- 簡章：11月  
- 報名：3月  
- 放榜：5月

### 限制條件

- 經繁星推薦錄取生無論放棄與否，皆不能參加當年度「四技甄選」招生

## 技優甄審

### 報名資格

- 國際級或全國性競賽獲獎者  
- 取得乙級以上技術士證

### 招生方式

- 參採綜合學習表現  
- 第一階段審查  
- 第二階段甄試

### 招生日程

- 簡章：12月  
- 報名：5月  
- 面試、上傳資料：6月  
- 放榜：7月

### 限制條件

無

## 四技甄選

### 報名資格

- 參加統測
- 應屆畢業生

### 招生方式

- 參採統測成績及綜合學習表現
- 第一階段篩選
- 第二階段甄試

### 招生日程

- 簡章：12月
- 報名：5月
- 面試、上傳資料：6~7月
- 放榜：7月

### 限制條件

- 至多申請6個校系

## 考試分發

### 報名資格

- 參加統測

### 招生方式

- 參採統測成績

### 招生日程

- 簡章：12月
- 考試：4月
- 繳費：7月
- 填志願、放榜：8月

### 限制條件

無





	<b>目錄</b> CONTENTS	
	01	課程地圖與課程規劃
	02	考試制度與入學管道
	03	多元輔導措施
	04	免費線上資源







**目錄**  
CONTENTS

- 01 課程地圖與課程規劃
- 02 考試制度與入學管道
- 03 多元輔導措施
- 04 免費線上資源**

## Holland學涯暨職涯興趣測驗



<http://www.holland.com/>

提供何倫碼線上興趣測驗，了解個人適合的發展方向。

實用型(Realistic)		社會型(Social)	
我講求 (個性、特質)	實際、個性直率、多說少聽	我講求 (個性、特質)	表達情感、善解人意、對人有耐心
我樂於 (喜歡的活動)	動手操作、做機械、工具、電器、戶外有關的事	我樂於 (喜歡的活動)	與人溝通、教導或幫助他人、促進社會和諧與進步
我重視 (價值觀)	效率、具體可行、獨立作業	我重視 (價值觀)	人際互動、團隊合作、健全身心健康、溝通技術
我期望從事 (職業)	機械、電子、土木建築、工程技術等工作	我期望從事 (職業)	從事教師、諮商輔導、社會救助、健康照護等工作

研究型(Investigative)		企業型(Enterprising)	
我講求 (個性、特質)	觀察、分析、獨立思考與追根究底	我講求 (個性、特質)	是外向的、自信的、善理力爭的
我樂於 (喜歡的活動)	創造新方法或東西、研究並解決困難的問題	我樂於 (喜歡的活動)	與人溝通、公開發言、領導團隊、勝過研究
我重視 (價值觀)	新的想法、理性思考勝過領導團隊	我重視 (價值觀)	自我形象、領導力、影響力、成就、與競爭
我期望從事 (職業)	數理化、生物環境、醫藥等工作	我期望從事 (職業)	從事經營、銷售、司法、從政等工作

藝術型(Artistic)		事務型(Conventional)	
我講求 (個性、特質)	創新、具獨特性、自我表現	我講求 (個性、特質)	仔細的、有條理的、有效能的、負責任的
我樂於 (喜歡的活動)	藉文字、聲音、色彩或形式來表達美感創作	我樂於 (喜歡的活動)	整理數字、面對資訊、檔案歸類、管理財務
我重視 (價值觀)	表現自我創作、即席演出勝過計算整理工作	我重視 (價值觀)	組織規範、依序完成、精確無誤、勝過創作
我期望從事 (職業)	音樂、寫作、戲劇、繪畫、設計、舞蹈等工作	我期望從事 (職業)	從事財務、金融、會計、物流管理等工作

## 104升學就業地圖



<http://qulde.104.com.tw/career/>

了解各職業領域實況，探索職涯，規劃學習進路。

[人力銀行](#) [興趣測驗](#) [學習歷程](#) [學生的工](#) [更多 >](#)

**104 升學就業地圖**
登入/註冊

**了解科系、探索職涯**  
 提供專業薪資出路、科系介紹，還有真實職心得！

選擇科系類別 ▼

選擇學校地區 ▼

關鍵字 (科系、大學...) 搜尋

半導體 高階財經 廣告行銷 社會心理 設計藝術 醫藥衛生 探索方向 不分系

地區選學校
科系列表

熱門大學專業
熱門科大新穎

**最多新穎人**

- 企業管理學類
- 運輸物流學類

**畢業起薪高**

- 光電工程學類
- 物探學類

**企業指名要**

- 電機工程學類
- 資訊工程學類

## 大學選才與高中育才輔助系統- ColleGo!



<http://college.edu.tw/HighSchool/School>

提供大學校系、  
大學學群學類檢索，  
並協助高中生發展  
學生學習計畫。



**認識大學**

各處大學有什麼學系呢？

地圖

大學列表

- 國立臺灣大學 /
- 國立臺灣師範大學 /
- 國立中央大學 / 國立成功大學 /
- 東海大學 / 國立政治大學 /
- 高雄醫學院 / 中原大學 /
- 臺灣大學 / 國立清華大學 /
- 中國醫藥大學 /
- 國立陽明交通大學 / 復旦大學 /
- 逢甲大學 / 國立中央大學 /

## 114年個人申請快速查詢



<http://college.edu.tw/114personalapplication/quicksearch/>

可查詢114年個人  
申請各校分則，了  
解各科系申請條件。



**114年個人申請**

快速查詢

學校  
查詢學校

科系  
查詢科系

特別清單

- 醫學系 21 個科系
- 牙醫學系 11 個科系
- 中醫學系 4 個科系
- 藥學系 23 個科系
- 四大資工系 19 個科系
- 四大電機系 14 個科系

公費教師 10 個科系

學校索引

國立大學

(001) 國立臺灣大學 23 個科系	(002) 國立臺灣師範大學 43 個科系	(003) 國立中央大學 48 個科系	(004) 國立成功大學 56 個科系
(006) 國立政治大學 45 個科系	(011) 國立清華大學 53 個科系	(013) 國立陽明交通大學 55 個科系	(016) 國立中央大學 37 個科系
(021) 國立臺灣海洋大學 27 個科系	(022) 國立高雄師範大學 18 個科系	(023) 國立彰化師範大學 28 個科系	(027) 國立中山大學 45 個科系



## IOH 開放個人經驗平台



提供18學群、各大學院校資訊檢索及在學學生分享。



The screenshot shows the IOH (International Open House) website. It features a navigation bar with links like '熱門關鍵字' (Popular Keywords), '依18學群瀏覽' (Browse by 18 Academic Groups), '依學校類型瀏覽' (Browse by School Type), and '依學校地區瀏覽' (Browse by School Region). Below the navigation bar, there are featured schools including '大同大學' (Tatung University), '高雄醫學大學' (Kaohsiung Medical University), and '中山醫學大學' (Sun Yat-sen Medical University). A large banner at the bottom reads '聽說大家都想當自媒體' (I heard everyone wants to be a self-media) and '如何跟上數位潮流說故事' (How to follow the digital trend and tell stories).

## 大學問



提供大學校系檢索，入學管道查詢及最新考情。



The screenshot shows the '大學問' (University Question) website. It features a navigation bar with links like '首頁' (Home), '大學校系' (Universities), '入學管道' (Admission Channels), '大學情報' (University Information), and '會員服務' (Member Services). Below the navigation bar, there is a large banner for '2025高中生最愛 百大熱門科系排行榜' (2025 High School Students' Favorite Top 100 Popular Major Rankings) and '4大好就業隱藏版黃金科系' (4 Great Employment Hidden Version Golden Major Systems). Below the banner, there are sections for '高中生' (High School Students), '大學生' (University Students), and '文章搜尋' (Article Search). A sidebar on the right promotes '2025夏令營' (2025 Summer Camp) and '精選143大學營隊快報名' (Selected 143 University Camps, Sign Up Quickly).





# 肆、建立共識同心同行 良好師生互動-凝聚向心力

## ➤ 四維學校財團法人花蓮縣四維高級中學導師責任制實施計畫(1)

91.11 訂定

113.06 修訂

一、依據：教師法第十七條規定及本校「三好教育推行辦法」。

二、目的：為強化導師管理、輔導學生之責任，明確規定導師工作要點，用以了解學生個人特質及家庭狀況，俾利其適性發展，健全人格，品德端正，畢業後能被人接受接納。

三、實施要點：

- (一)每班設導師一人，於專任教師中擇優聘任。
- (二)專任教師均有擔任導師及代理導師之義務。
- (三)導師以指導該班學生至畢業為原則，儘量不予異動。
- (四)為維護校園安全，導師有義務參與導師輪值。
- (五)導師得利用課餘或例假日，舉辦班級活動（如附件一）。
- (六)導師必須與學生家長保持密切聯繫，確實執行家庭訪視及電話訪談，做成紀錄後上欣河系統填寫，並做為個別輔導之資料，全班之家訪(並附上照片)及個談應於**一年級第一學期完成100%**。每學期針對長期缺曠及三大過以上學生，進行家訪(並附上照片)及個談做成紀錄後上欣河系統填寫，並做為個別輔導之資料。
- (七)導師對於高關懷學生(隔代教養、家暴、性侵、懷孕、自傷、憂鬱等)，**因於發現異狀立即與家長聯繫並實施家訪**；另針對不當行為學生，應進行輔導及紀錄，並報學務處備查。若平時發現學生有特殊狀況，應儘速向家長及學務處反應。
- (八)導師對各處室辦理與班級有關之事務，應全力配合。
- (九)對班級經營有特殊成效之導師，由學務處報請校長獎勵。
- (十)導師因故缺席，應先向學務處報備及登記，事、病假在一週以內者，職務代理人由個人處理，事、病假一週以上及喪、公假者，由學務處指派代理導師。
- (十一)平日多關懷住校生與賃居生之生活起居，了解其假日返家、返校情形，如遇特殊狀況，應立即向教官室及學務處報告。
- (十二)若班級更換導師，新舊導師須辦理交接事宜，並填寫導師交接清冊(如附件二)。

四、導師事務要項：

導師學期事務工作日誌、導師每日例行事務工作表(如附件三-1.2)。

五、督導考核：

學務處結合各處室，共同督導導師工作執行情形，於每學期彙整考核資料交人事室登錄。

六、本案如有未盡事宜，得隨時修改之。



## 花蓮縣四維高級中學班級活動實施辦法

一、依據：本校「導師責任制實施計畫」。

二、目的：增進師生情誼，凝聚班級向心力，營造友善和諧校園。

三、辦法：

- (一)需事先填寫「班級活動教學日誌計畫書」(如附表1)、家長同意書，若為校外教學活動，則需另填「校外活動教學申請表」(如附表2)，於活動實施前一週向學務處訓育組申請。
- (二)班級活動於學期間舉行，由康樂股長主持，事前製作邀請卡，邀請校長、主任、組長、科主任或各處室同仁，共襄盛舉。
- (三)各班自行舉辦的班聯誼活動，每學期不得超過2次，且必須與學校辦理之活動錯開。
- (四)戶外教學活動範圍以本島為限，且以一日為限。
- (五)戶外教學活動由導師統理，所需費用由學生各自負擔，交通部分則由學務處，協助租用合法公司之車輛。

四、注意事項：

(一)班級活動實施前：

- 1.學生參加班級活動，應徵得家長同意；若身體孱弱或患病者，則勸阻其參加，對因故未能參加者，責付家長處理。
- 2.導師需設計教學參觀活動記錄表或學習單，提供學生記錄參觀過程。另應考量學生學習經驗及身心狀況，避免安排過多或緊湊之行程。
- 3.導師擔任領隊教師，參加者均應辦妥旅遊平安保險。
- 4.為維護師生安全，活動一經申請，學務處即派人員，實地勘查其合法性及安全性，尤其重視逃生路線及相關因應措施。

(二)活動期間：

- 1.每班指派專人，負責管理急救藥品。
- 2.導師應隨時清點人數，防止學生單獨行動，並隨時掌握學生健康及安全狀況。
- 3.為安全考量，應依照既定行程活動，不得無故變更、中途解散或提早結束。
- 4.應隨時向教官室及學務處，回報活動狀況；活動一結束，立即確認每位學生均已平安返家，並回報教官室及學務處。

(三)班級活動實施後：

- 1.於活動結束後一週內，將教學參觀活動記錄表及評量表，交學務處訓育組備查。
- 2.召開檢討會，檢討活動得失，謀求改進。

五、本案如有未盡事宜，得隨時修改之。

# 班級活動教學日誌計劃書

一、 主題：

二、 日期： 年 月 日（星期 ）

三、 參加班級：

四、 領隊：導師\_\_\_\_\_

五、 教學活動內容與行程：

教學活動日期	年 月 日 點 分 ~ 年 月 日 點 分			
參訪教學時數	參訪地點	課程內容	時數	授課老師
活動行程				
活動費用				

## 花蓮縣四維高級中學校校外教學活動申請表

申請日期：      年      月      日

班級		人數			
地點		時間	自    年    月    日    時    分起		
			至    年    月    日    時    分止		
目的					
方式	<input type="checkbox"/> 參觀 <input type="checkbox"/> 實作 <input type="checkbox"/> 其它				
交通工具					
備註	<input type="checkbox"/> 需發公函 <input type="checkbox"/> 免發公函				
注意事項	一、帶隊老師需全程參與活動，並掌握學生狀況。 二、校外活動應避免從事危險性高之活動（如游泳、登山等） 三、帶隊老師於活動開始及結束，應以電話向學校（教官室）回報活動狀況。 四、緊急聯絡電話： 1 學務主任： 2 主任教官： 3 學校總機：03-8561455				
申請教師		導師		生輔組長	
主任教官		科主任		訓育組長	
學務主任					
校長					

# 班級導師交接清冊

班級：

原導師：

新導師：

編號	項目	移交內容(明細、份數)	新任導師 簽名確認
1.	學生資料： 附上過去年度已填畢之家訪、個談及獎懲資料		
2.	學生印章		
3.	學生繳交之個人資料： 如戶口名簿、低收入戶證明、學生證照等影本		
4.	班級費用收支明細及餘額 (含畢旅費用、輔導費等)		
5.	班級學生狀況一覽表		
6.			
7.			
8.			
9.			
10.			



# 花蓮縣四維高級中學 114 學年度導師學期事務工作日誌

執行週期	項次	工作內容	備 考
期初	1	教室佈置及編排座位表	
	2	指導學生選舉幹部	
	3	指導學生撰寫週記	
	4	指導學生銷假事宜	
	5	分配及指導學生擔任輪值工作	
每日	1	07:30 以前到校	
	2	07:45 務必在班上，進行學生點名及班級事務宣導	
	3	關懷學生用餐狀況，並陪同用餐	
	4	管制學生升旗、放學集合秩序	
	5	管制學生午、晚休及自修課	
	6	管制學生請假、外出、缺曠課及公差派遣情形	
	7	維持學生教室秩序	
	8	維護學生課外活動安全	
	9	輔導學生心理問題	
	10	協助學生解決困難	
每週	1	指導班會議程	
	2	參加 7:30 導師會報	
	3	抽查學生有無攜帶違禁品〈香菸、3C 產品等〉	
	4	批閱學生週記，反應學生正當意見	
	5	關懷住校生生活起居，收假、返家情形，於每周五晚間 9:00 前回報學生返家安全	
每月	1	出席嚴重缺曠課學生檢討會，並提報輔導情形	
	2	考核學生操行成績	
	3	返校關懷住宿生兩次以上，連假結束需返校關懷住宿生	
平時	1	執行行政單位要求事項	
	2	調查訪視學生家庭狀況	
	3	實施全班及個別談話	
	4	指導學生生活教育，如禮節、清潔、秩序	
	5	凝聚全班士氣及向心力	
	6	落實三好品德教育及四維精神	
期末	1	評核學生學期操行成績	
	2	檢討本學期生活教育競賽成果	
	3	自我省核班級經營成果	
	4	一年級上學期須完成 100%家訪(須附照片)、個談，並將紀錄填寫於欣河系統	
	5	每學期針對長期缺曠課及三大過以上，進行家訪及個談，並將紀錄填寫於欣河系統	

# 花蓮縣四維高級中學 114 學年度上學期導師每日例行事務工作表

班級：

檢核日期：

時間	工作內容	每日自我檢視				
		一	二	三	四	五
7:45   8:00	每週一：管理班級升旗秩序(唱國歌、升旗敬禮姿勢，服裝全班統一)，並注意學生健康狀況。					
7:45   8:00	一、點名及聯絡缺席學生家長（請親自聯絡），確實掌握學生出缺席狀況。					
	二、處理班級事務、宣導各處室相關規定。					
	三、繳交學生出缺席人員管制表。					
8:00   8:50	一、持續聯繫未到學生之家長。					
	二、將出缺席狀況及聯絡情形，登載於家庭訪視紀錄表，以維護導師及學生個人權益。					
8:50   9:10	巡視督導學生清掃情形。					
12:00   13:00	一、回班級關心學生用餐情形。(於 12:10 前回到教室)					
	二、督導教室環境及回收、餐餘整理情形。					
	三、管控學生午休情形。(務必於 12:40 鐘響結束後，學生全數回到教室，進行午休，避免在外走動)					
	四、再次確認學生出缺席狀況。					
15:00   15:10	巡視督導學生清掃情形。					
16:00   16:10	巡視關懷學生放學情形及環境維護。					
16:10   17:00	督導學生輔導課秩序及課後社團培訓掌握出缺席狀況。					
17:10   17:50	探視學生留校(晚讀及自願留讀)情形。(如:學生晚餐用餐情況、教室環境及回收、餐餘整理情形。)					
17:50   19:30	確實掌握晚讀學生名單。(協助任課老師管理留讀上課情形)					
附註 8:00   16:00	一、班級偶發事件之處理與聯繫。					
	二、學生臨時請假及外出之簽核。(學生外出請導師與家長聯繫確認，以免學生在外發生意外，維護導師自身權益)					
	三、各處室資料整理與繳交					

導師簽名：

訓育組長：

學務主任：

## ➤ 四維學校財團法人花蓮縣四維高級中學教師擔任導師辦法(2)

112.08 訂定

114.01 第一次修定

壹、依據：依本校四維學校財團法人花蓮縣四維高級中學教師法第 17 條訂定之。

貳、目的：

- 一、落實導師責任制度，發揮導師的職責及功能。
- 二、善用導師的優質領導，導引學生向上向善的動力。
- 三、體察學生個別差異，施以適當指導，使其健全發展。
- 四、協助學校推行校務。

參、實施原則：

- 一、本校專任教師均有擔任導師之義務。
- 二、本校每班設導師一人，由學生事務處遴選，報請校長聘任之。
- 三、班導師儘可能不予更動，以指導該班學生至畢業為原則。
- 四、擔任組長（含）以上行政職之教師盡量不再兼任導師。
- 五、導師因故請假須會簽學生事務處，請假期限在一週內者，自行覓妥代理人，一週以上者，由學生事務處遴選適當人員代理。

肆、導師工作：

一、導師例行工作：

- （一）07:45 務必在班上，進行學生點名及班級事務宣導。
- （二）參加升旗、週會等集會並隨班輔導學生。
- （三）查看學生午休情形。
- （四）檢查學生服裝儀容。
- （五）批閱學生點名簿及教室日誌。
- （六）糾正學生違規行為，並列入生活考核記錄。
- （七）核定本班學生請假事項。
- （八）隨時輔導學生言行，實施個別談話。
- （九）各種集合、結隊活動之點名與管理。
- （十）帶領本班學生旅遊參觀及相關校外教學活動。
- （十一）查閱本班學生家庭狀況，必要時實施家庭訪問。
- （十二）出席學生事務會議導師會報及各種有關導師工作的會議。
- （十三）擔任整潔秩序評分值週老師。
- （十四）處理本班學生問題及偶發事件。
- （十五）考查本班學生的德行表現。
- （十六）本班學生有獎懲之情形，應通知家長。
- （十七）參加由學校薦派之校外研習。

伍、學生事務會議導師會報實施方式

一、本校導師會報之任務如下：

- （一）檢討學務工作實施情形。
- （二）報告班級事務工作推行情形。
- （三）研討校務工作執行事項。
- （四）對於學生偶發事件之處理。

二、導師會報以每星期舉行一次為原則，必要時，得召開臨時導師會報。

三、導師會報時，各班導師均應參加，各處室有關人員應列席。

陸、導師費：導師費依「私立四維高中導師費核發辦法」核撥。

柒、績優導師獎勵機制：

導師工作成績優異者，除列入教師考核外，另依本校「績效獎金核發辦法」由學務處報請獎勵。

捌、本辦法行政會議討論通過，陳請校長核可，並經校務會議通過後公布實施，修正時亦同。



➤ 四維學校財團法人花蓮縣四維高級中學 114 學年度第一學期

班級經營計畫表(3)

班級：\_\_\_\_\_科\_\_\_\_\_年\_\_\_\_\_班 導師：\_\_\_\_\_

項目	內 容	備註
個人教育理念	1. 施行先管後教, 注重生活教育. 2. 由淺入深, 激勵學生學習課業的自發精神與興趣. 3. 要求榮譽心, 激發學生勤學向上的精神. 4. 宣導生活常規, 要求學生注重時間觀念、禮節、及服儀, 環境的整潔.	
班級經營目標	1. 讓學生養成自動自發的精神. 2. 讓學生重視自己的課業. 3. 讓學生有榮譽心, 奮發向上. 4. 讓學生注重時間觀念, 遵守校規, 並有法治觀念. 5. 讓學生重視自己的服儀及週遭環境的整潔. 6. 讓學生聽從師長指導	
作息與常規	1. 每天準時到校上課 不可缺席 2. 注重禮節, 各種場合秩序的遵守. 3. 要求服裝儀容整潔. 4. 生活環境保持整齊清潔. 5. 上課專心聽講, 準時進教室, 不講話睡覺.	
重要行事與活動	1. 一二年級加強對丙級技術士技能的練習. 2. 三年級加強對模擬考複習考練習、對乙級技術士技能的練習. 2. 各次週考、段考、期考考前整理. 3. 加強與家長的聯絡. 4. 各項技能的培訓.	
家長配合事項	1. 多利用通訊軟體或電話聯絡. 2. 利用 e 化系統了解學生在校各項成績. 3. 常保持聯繫. 4. 注重學生或學校的各項活動. 5. 多提供建言 6. 鼓勵孩子參加寒輔, 暑輔, 晚輔	
其他		

## ➤ 四維學校財團法人花蓮縣四維高級中學家庭訪視實施辦法(4)

113.08 修訂

### 一、依據

- (一)年度學務工作計畫。
- (二)本校導師責任制實施計畫。
- (三)教育部國民及學前教育署，103年7月24日，臺教國署學字第1030077520A號辦理。

### 二、目的

- (一)為充分了解學生使其正常發展，促進親師合作機制，協助家長了解學生，強化師生良性互動與溝通，並建立多元輔導管道，結合學校教育與家庭教育功能，以提高輔導學生之效果。
- (二)導師藉家庭訪視與家長聯絡，請家長提供學生家庭生活狀況，結合家庭與學校的力量，引導學生在品德、學業、技能更臻善境，踏出校門後能為社會接受接納。
- (三)特殊個案學生需深入了解學生家庭生活情形和社區環境背景時，應立即與家長聯繫，瞭解原因及謀求解決方法，並視個案情形由導師會同相關人員共同訪問與個談。

### 三、聯絡原則：

#### (一) 尊重信任

高中學生適逢青春期的身心變化急速，不僅渴望獨立，反抗心也特別強；自認為已經長大，不希望家長仍把他當小孩看待，因此非必要，不需與家長個別聯絡，應予學生適當的尊重與信任，以培養學生自我負責的態度。即使與家長聯絡，亦應斟酌利弊，再決定是否讓學生知悉。

#### (二) 設身處地

溝通時要將心比心，態度誠懇，針對學生問題而磋商，不可探及隱私，以解除家長戒心。導師應陳述學生在校真實全貌，不要只說負面，或惡意批評學生。尤其要多傾聽少說話，引導家長表達自己看法，設身處地體會家長的感受，共同協助學生健全發展。

#### (三) 堅持理念

基於私心和利害關係，家長可能只重視學生的學業成績，而忽略或偏袒其不良行為，但導師必須堅持理念，拒絕不合理的要求。與家長雖然溝通良好，並不表示可以任意附和或徇私不正。導師有義務引導家長正確觀念及協助其心靈成長。

#### (四) 把握時機

與家長聯絡要選擇適當時機，過程要自然，例如新生入學、親職座談、偶發事件等，必須轉達特別訊息時。

#### (五) 準備充分：充分準備是與家長溝通成功的先決條件，準備項目如下：

1. 全面收集學生資料。
2. 了解家長背景。
3. 安排適當場所。
4. 擬定談話大綱。
5. 預想可能情況。
6. 整飾自己儀容。
7. 確立共商人員。

### 四、訪問方式：

#### (一) 電話聯絡

導師手機一定要留給學生及家長，以便隨時聯繫，電話聯絡多用於轉知學生偶發事件，每次談話須掌握重點，時間以不超過十五分鐘為原則。若父母於辦公場所不方便談話，導師可告知適當時段及聯絡電話，由家長主動聯繫。

#### (二) 蒞校晤談

學生若有偶發事件，需請家長蒞校晤談，晤談地點以學校會客室及輔導室為原則，可避免干擾，應

注意下列事項如下：

1. 家長對學校環境不熟悉，應明確告知晤談位置，預先通知警衛，俟其到校後以禮相迎，增加友好氣氛。
2. 晤談時間視實際需要而定，然以 30 分鐘為宜，並預留下次晤談機會。
3. 先陳述子女的優點，並鼓勵家長敘述其子女在家庭及過去之表現，再提供相關資料予家長閱覽，共謀學生改過遷善之道。
4. 導師態度要誠懇、沈著、堅定，以博取家長信任，且要用心傾聽，勿插話反駁、批評及中途離席；然應明確告知學校及自己處理之態度，切勿討好隱瞞。
5. 導師對學生家庭隱私務必必要保密。

### (三) 家庭訪視

1. 家庭訪視注意事項與在校晤談相同，訪視前須充分準備學生資料，女性導師最好由學生引路及結伴同行，以策安全。
2. 一年級新生導師，於上學期開學後兩個月內，應訪視 50%，期末前 100% 完成。下學期則繼續追蹤行為偏差、學習障礙及高關懷學生。
3. 家庭訪問及晤談內容得包含家庭生活狀況(含家庭背景、生活習慣、與家人相處情形、家長期望、家長教養方式等)、學校生活狀況(含學生學習狀況、人際關係、行為表現等)或相關教育宣導。
4. 家訪內容應予保密，對適應困難學生，應結合相關資源及認輔制度，提供必要協助。
5. 經家訪發現者違反兒童及少年福利與權益保障法或危害學生人權者，需依法及時通報相關機構並追蹤輔導。

## 五、實施類別：

### (一) 一般訪視

1. 電話聯絡：必要時隨時實施。
2. 蒞校晤談：必要時隨時實施。
3. 家庭訪視：利用課餘時間完成。

### (二) 機動訪視：(遠道地區係指鳳林以南，崇德以北，長春祠以西，其餘為一般地區)

1. 導師察覺學生生活、交友或學習態度有異常，應即告知家長防範未然。
2. 學生上課時間無故未到校者，立即以電話聯絡，了解其真正原因，若屢勸不聽，應請家長蒞校晤談(註：一學期兩次無故不到校者，即請家長晤談)。
3. 學生有異常行為或一般違規，例如抽煙、同學衝突、男女感情等問題，經學務處或教官室糾正並填寫『行為輔導登記表』者，導師應於事發 3 日內處理完畢，並填寫書面資料送學務處審核。對居住一般地區之家長，請其蒞校晤談，或由導師實施家庭訪視，其餘地區則採電話訪談。
4. 學生受記過(含以上)之處分，於事發 1 日內完成電話訪談，請家長注意學生情緒。對居住一般地區者，1 週內實施家訪，遠道地區則於 3 日內通知家長蒞校晤談。
5. 凡學生申請休、退、轉學者，導師對居住一般地區者實施家訪，至於遠道地區則通知家長蒞校晤談，明瞭學生實際狀況，以減少學生流失。學生於辦理休、退、轉學手續時，導師應附上學生在校行為紀錄影本，另將正本置於班級資料冊末頁，隨班保存備查。

## 六、聯絡記錄：

### (一) 電話聯絡及晤談記錄。(如附件)

### (二) 家庭訪視記錄，欣河系統電子檔呈現。

### (三) 訪談結束後需與主要照顧者拍照傳至訓育組留檔。

## 七、檢查考核：

### (一) 時間：

1. 高二、三預訂 114/10/21 審查，。
2. 高一為開學的 2 個月內 50%，高一 100%，預訂 114/12/30 審查。

### (二) 方式：

1. 靜態方式：全面檢查所有記錄資料。
2. 動態方式：隨機抽訪學生，藉以了解導師執行晤談、家訪之成效。

### (三) 檢查結果，奉 校長核可後，送人事室列為年終考核參考資料。

## 八、本辦法如有未盡事宜，得隨時修改之。

## ➤ 四維學校財團法人花蓮縣四維高級中學個別談話實施辦法(5)

114.06 修訂

### 一、依據

- (一)本校導師責任制實施計畫。
- (二)本校年度學務計畫。

### 二、目的：

- (一)解決學生個別問題，協助學生培養良好的生活習慣，落實實踐三好。
- (二)協助學生建立正確的學習態度，使身心正常發展，成為品學兼優的學生。
- (三)協助學生認識自我，依性向發展、確立個人志向，畢業後被人接受接納。

### 三、對象：

- (一)隨時輔導在心理、生理、交友、情感、家庭、學業、升學、就業、環境適應等方面，遭遇困擾之學生，另對有良好表現之學生，亦須隨時鼓勵。
- (二)務必個談之對象：

- 1.「學生行為輔導登記簿」記錄行為偏差者。
- 2.休、退、轉出、轉入、留級學生。
- 3.曠課達 14 小時以上之學生。

### 四、輔導人員：各班導師。

### 五、辦法：

- (一)學生若遇上述困擾，由導師主動輔導，若學生主動請求協助，由導師進行諮商。
- (二)必要時，隨時做追蹤輔導。
- (三)若發現學生有重大問題困擾，可轉介至輔導室處理。

### 六、輔導時間：導師自訂。

### 七、輔導地點：輔導室或其他校內適當場所。

### 八、諮商記錄：諮商後由導師填寫「個別談話記錄表」，**欣河系統電子檔呈現**。(如附件)

### 九、檢查時間：

- (一)期初審查高二、三預訂 **114/10/21**。
- (二)一年級新生開學後兩個月內，至少應個談 50%，並做成記錄。期末預訂 **114/12/30 審查 100%** 完成，並做成記錄。
- (三)檢查結果陳 校長核閱，送人事室列為年終考核參考資料。

### 十、本案如有未盡事宜，得隨時修改之。



## ➤ 四維學校財團法人花蓮縣四維高級中學學生生活週記實施辦法(7)

82.08.30 訂定

108.08 修訂

一、目的：為建立導師與學生間溝通的橋樑，提升學生閱讀寫作能力，以及推展三好運動，特制定本辦法。

二、週記大綱：

(一) 個人小檔案：坦誠地描述自己，讓導師了解學生，作為師生溝通橋樑之基礎。

(二) 如何寫生活週記：

1. 心得摘要：一篇文章、一本好書，只要細心的研讀，用心的體會，一定會獲益良多，請以文字紀錄下來你的心得。

2. 生活點滴及心情塗鴉：想真正掌握自己的生活嗎？請將每日的「喜、怒、哀、樂」，記錄下來，或運用豐富的想像力，化作彩筆，把心情畫下來，讓生活更趨真、善、美。

3. 三好學習單：每日檢點反省自己，有做到「說好話、做好事、存好心」嗎？請寫下三好實踐內容及心得分享。

4. 導師的叮嚀：你每一句心聲，都是老師關心的話語，讓導師藉此園地與你交心。

(三) 飛躍過青澀的高中三年，三本週記內盡是滿滿的成長紀錄，青春果然是天地間最澎湃的姿影。為了保存這美好的記憶，特別在週記裝訂線上打洞，畢業後再用繩子，將三年來的點點滴滴串聯起來。此舉，不僅讓你的人生不留白，更足已讓你的生命回味無窮。

三、期程及篇數：

(一) 每學期第2週起到期末考前一週，至少撰寫6篇。

(二) 第2週先指導學生撰寫「我的小檔案」，俾利導師從中了解學生。

(三) 下列情形得免寫作

1. 月考前一週。

2. 遇重大活動，經鈞長同意後得免寫作。

四、導師批閱原則：

學生生活週記需要導師認真批閱，多加評語，學生自覺受到重視與了解，自然願意將心聲流露，尋求溝通。導師在輔導學生之餘，亦可藉週記多樣化的內容，了解學生心理的變化與想法。

(一) 按照格式、言之有物：

要求學生依照週記簿之各項內容，一一撰寫，以培養學生平日觀察及表達的習慣。若有不符、空洞者，或抄錄其他報章、雜誌、書籍內容，而未註明出處者，應予糾正修改。

(二) 詳盡評閱、建立共識：

導師表達對週記重視的方法為詳盡評閱，每一本應該都有評語，以鼓勵學生寫作情緒，並建立雙方共識。

(三) 思想開放、規矩嚴格：

評閱週記的心態尺度以開放為宜，但是規矩卻要嚴守，例如語氣的謙恭有禮，不可傲慢粗魯；用辭的精確妥適，不宜錯引誤用；準時繳交，不可拖延，均應嚴格要求，否則扣分處罰。而導師自己以身作則，認真評閱，準時發還，學生受此良好的培育薰陶，不僅提昇思想層次，品行亦端正有禮，達到撰寫週記的最高境界。

(四) 保守機密，取得信任：

師生對週記的重視與認真，達成共識之後，學生極可能將導師視為可以信賴的長輩，在週記

中透露許多心中的隱密，甚至要求對其他人保密，導師以尊重學生的權益及意願為原則，但若有必要將其隱密及問題，告知相關人員時（如父母、輔導老師、教官、學務主任等），仍應事先與學生本人溝通，分析如此處理的利弊得失，取得其信任與合作。對於隱密型週記，為保守機密，可不作一般的評閱，改採約談或信函方式溝通。

（五）適度發表、培養興趣：

學生週記如有精彩可讀之內容，在徵得其同意後，代為投稿四維青年或報刊發表，可激發其寫作的熱忱與意願。

（六）有關意見、適時處理：

學生於週記中的想法與意見五花八門，除了尋求導師了解與協助外，也有許多是對學校行政、科任老師或班上同學的意見。導師必須先多方求證，了解真相，再與提出意見的學生溝通，說明自己處理的方法及原因。若有必要申訴反應，也應代學生適度表達。不能對學生意見視而不見，使學生對導師失去信心；對週記則敷衍了事，若如此班級經營與氛圍就不堪聞問了。

（七）付予分數，簽名尊重：

學生生活週記寫作有其個別差異，優劣應付予分數，以示嘉勉與期望，批閱完成，導師應簽名，並加註日期，以示負責與尊重。

五、檢查週記：

（一）時間：

1. 期中實施抽查 3 篇。
2. 學期末實施普查 6 篇。
3. 檢查日期另於學務處通報公佈。

（二）方式：

1. 學務處訓育組通知各班學藝股長，於時限內填妥檢查表，置於規定地點備查。
2. 未依規定送查者，扣班點一點。篇數不足者，於一週內補齊。

（三）檢查人員：抽查由學務主任、訓育組長負責；普查由訓育組長負責。

（四）檢查結果：

1. 學生：
  - （1）寫作優秀者，記嘉獎乙次。
  - （2）寫作敷衍及未按規定寫作者，記警告乙次，屢次違規者記小過乙次。
2. 彙整檢查結果，一份存學務處，一份交人事室，作為年終考核依據。

六、本案如有未盡事宜，得隨時修改之。

## 伍、真愛學子關懷弱勢全面認輔

### 四維高中新進教師研習『輔導室』工作注意要點大綱

#### 1. 學生輔導與支持

- (1) **關懷與輔導個體的發現**：掌握學生情緒、學習、人際、家庭等困境之跡象，主動辨識有需求學生。

★導師與任課教師都是學生在學校生態系統中重要的人物，**每一份耐心的陪伴、每一次溫柔的提醒，都是孩子生命裡的一盞燈。**

- (2) **轉介輔導與全面認輔**：



- (3) **校內外資源連結**：提供弱勢學生實質與經濟上的協助

- A. 校內資源：教育儲蓄戶(個案申請勸募)、教育儲蓄戶-衣起愛相隨(制服、工科工具箱、餐飲專業服)、慈悲基金(急難協助)、愛心午餐、<天地有情·四維有愛董事長助學金>(上學期實施，每位學生僅獲一次補助)等，不定期物資分配(於學期初將需求人員提至善心物資需求調查表上)。
- B. 校外社會福利：富邦慈善基金-用愛心做朋友、晉仁青年關懷基金-大手牽小手、台北市兩揚慈善基金-營養午餐補助、張榮發慈善基金會…等。

#### 2. 輔導與教育性活動推展與重要行事時程概覽

類別 月份	輔導	特教	生命/生涯/性別/三好品德	家庭教育
8	1. 教儲戶衣起愛相隨申請			
9	1. 期初輔導室 google 調查表單填寫(愛心午餐+善心物資+父母雙亡) 2. 申請愛心午餐、認輔轉介(整學期皆可為需求者提出) 3. 認輔會議 4. 新生轉銜輔導會議 5. 心諮服務(第3~18週)	1. 特教導師期初會議 2. 第一梯特教鑑定(新個案/重新鑑定) 3. IEP 會議 4. IEP 教學需求評估 google 表單填寫		
10	欣河系統學生資本資料建置	學習扶助課程		一年級親師座談
11			適時辦理相關議題學生講座	
12		1. 期末特教導師會議 2. 高三身障升學會議	1. 「用愛關懷，分享幸福」系列活動一—	

		3. 身心障礙升學甄試 報名輔導	班級愛心公益勸募 2. 「用愛關懷，分 享幸福」系列活動二 -聖誕傳情(暖飲謝 師) 3. 「用愛關懷，分 享幸福」系列活動三 -聖誕祝福	
1	1. <用愛鼓舞，希望感恩>歲 末關懷		1. 生命教育系列活 動-巧手製幸福，平 安共享臘八粥	
2	1. 期初輔導室 google 調查表 單填寫(愛心午餐) 2. 申請愛心午餐、認輔轉介 (整學期皆可為需求者提出) 3. 認輔會議 4. 心語服務(第 2~18 週)	1. 特教導師期初會議 2. 第二梯特教鑑定 (跨教育) 3. IEP 會議 4. IEP 教學需求評 估 google 表單填寫 5. 鑑定施測		
3		1. 學習扶助課程 2. 身障升學考前叮嚀 及模擬測驗		
4			1. 「三好四給，體 驗人間好時節」系列 一:高三考生點燈祈 福 2. 「三好四給，體 驗人間好時節」系列 二:線上慶祝佛誕浴 佛	
5		高三期末特教導師會 議	「用愛關懷，分享幸 福」系列活動四-只 為你祝福(畢業祝福)	
6		高一、高二期末特教 導師會議		

### 3. 教育責任通報機制

(1) 教育人員通報責任包括「**法定通報**」和「**校安通報**」，對於各類學生事件或異常情況，我們應具備相關的識別能力與應對能力，才能及時保護學生權益並落實教育責任。

(2) 教育人員法定通報責任之事件:知悉事件起 24 小時內，必須完成通報，

不得延誤。

應通報之事件	依據法規
校園霸凌事件	<校園霸凌防治準則>
性霸凌、性騷擾和性侵害等事件	<性別平等教育法>
性侵害犯罪情事	<性侵害犯罪防治法>
家庭暴力或親密關係暴力事件	<家庭暴力防治法>
相關之兒少保護事件(含藥物濫用)、 性剝削事件、脆落家庭等事件	<兒童及少年福利與權益保障法> <兒童及少年性剝削防制條例>
對身心障礙者的不法行為	<身心障礙者權益保障法>

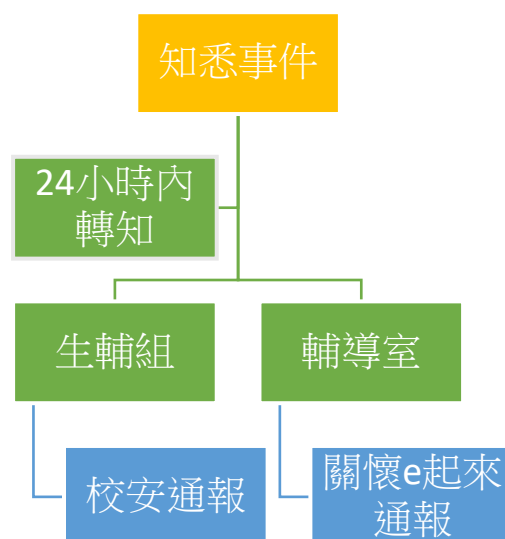
註：知悉學生有懷孕之情事時，其內容如屬依兒童及少年福利法、兒童及少年性交易防制條例、性侵害犯罪防治法及家庭暴力防治法或其他相關法規規定應辦理通報者，應依規定確實辦理。

(3) 校園通報負責單位：

A. 法定通報(社政關懷e起來)：輔導室(負責人1:輔導教師 張珮琳，負責人2:輔導主任:林育嫻)

B. 校安通報:學務處 生輔組長 李紹綸

(4) 通報流程：



4. 教職員愛心捐款與協助機制：

(1) 採教職員自主參與「慈悲基金」年度(1-12月)捐款活動，捐款金額由個人發心決定。回覆捐款意願書後，學校每月將自薪資固定扣款，此愛心善款是專款專用，協助經濟弱勢學生餐費、學雜費或緊急補助。

(2) 隔年1月，會再徵詢教職員是否繼續捐款意願，年年透過一個善的循環機制，來幫助校內特殊際遇之個案。



# 四維學校財團法人花蓮縣四維高級中學

## 114年慈悲基金捐款意願書

親愛的同仁：

因為有愛，所以生命的歲月，那份銘記於心的關懷，能讓人一路微笑向暖。

多年來，承蒙教職員的愛心捐助，照顧了許多孩子的愛心午餐，今日愛心午餐的專案勸募，我們更改為：校內慈悲基金的勸募，希望將大家的善心發揮在：

慈悲急難救助、寒冬送暖、歲末圍爐等活動支出，相信這份支持，讓弱勢個案、逢急難的家庭看見生命的光，緩解現實生活的壓力，更化作個案堅強向前的力量，得以安心就學。

在此我們懷著感恩的心，向您募一份愛心，期望您一起歡喜來相挺。參與此捐款以一年為期間，僅依個人意願及同意捐款額度，自每月薪資扣款，直至本年12月底，在期滿前本室會在再徵詢您的捐款意願，希望您願意長久地與我們同在。

本意願書填寫完畢後，煩請擲回輔導室，感謝您的大愛無私，功德無量。

輔導室感恩

### 捐款意願回覆

我願意定期每月捐款新台幣\_\_\_\_\_元，並同意學校每月自薪資扣款之方式，以資助慈悲基金之關懷活動。

捐款同意人簽名：\_\_\_\_\_（中華民國\_\_\_\_年\_\_\_\_月\_\_\_\_日）

#### 5. 新學期·新啟程

以初心為燈，照亮孩子學習的路。

以愛心為橋，陪伴孩子安心成長。

攜手同行，點亮希望，迎接每一個可能！



人要有共同的認識，才能共事  
才能共同生活，才能和諧相處

星雲大師